

A R C H E

Metalowiec

Historia i opowieści z Muszyny

Muszyna 2026

A R C H E

Metalowiec

Historia i opowieści z Muszyny

fundacja

Leny Grochowskiej

Muszyna 2026

SPIS TREŚCI

Wstęp - str. 5

Sen Prezesa - Władysław Grochowski, prezes Grupy Arche

Rozdział I - str. 7-17

Manifest Ocalenia: Arche Metalowiec – Modernizm Powojenny w Dialogu
z XXI Wiekiem - Piotr Grochowski, architekt

Rozdział II - str. 19-25

Architektura wypoczynku - Anna Cymer

Rozdział III - str. 27-31

Miasto i Gmina Uzdrawiskowa Muszyna - Jan Golba

Rozdział IV - str. 33-39

Wokół mozaiki Kazimierza Manna w dawnym sanatorium
Metalowiec - Bożena Kostuch



Władysław Grochowski, prezes zarządu Grupy Arche

O Muszynie

Wstęp

O d wielu lat przymierzałem się, aby Arche nabyło jakiś obiekt w górach do rewitalizacji. Byliśmy szczególnie blisko zakupu prawie całego Żegiestowa - Zdroju. Ale nie wyszło. To wtedy poznaliśmy Burmistrza Muszyny Pana Jana Golbę, jednego z najlepszych samorządców w Polsce. Dlatego, gdy pojawiła się oferta sprzedaży przez komornika dawnego Sanatorium Metalowiec w Muszynie, nie mieliśmy wątpliwości, aby przystąpić do przetargu. Szczególnie, że obiekt był pięk-

nym przykładem architektury modernistycznej, a równocześnie z tego powodu, że wiele lat był nieużytkowany nabrał pewnej patyny. Teraz budynek dostał drugie życie. Staraliśmy się połączyć elementy pierwotnego wystroju ze śladami wpływającego czasu i nowymi elementami nawiązującymi do miejsca i regionu.

Władysław Grochowski
GRUPA ARCHE

Manifest Ocalenia: Arche Metalowiec
– Modernizm Powojenny
w Dialogu z XXI Wiekiem

Piotr Grochowski, architekt



Historia i teraźniejszość Sanatorium Wypoczynkowo-Leczniczego METALOWIEC w Muszynie, zlokalizowanego w urokliwej i bogatej w wody mineralne dolinie Szczawnika, wykracza daleko poza ramy zwykłej historii zakładowego ośrodka wypoczynkowego. Jest to studium przypadku, które dotyka sedna polskiego problemu dziedzictwa architektury powojennej. Budynki z tego okresu, nacechowane ideologią funkcjonalizmu i aspiracjami do nowoczesności, są często ignorowane, a wręcz piętnowane, co prowadzi do ich masowego wyburzenia lub powolnej, samoczynnej destrukcji. Obecny Arche Metalowiec stanowi odważny i przemyślany manifest przeciwko tej destrukcji, udowadniając, że konsekwencja zarówno architektoniczna, jak i ideologiczna pierwotnego projektu zasługuje na rozpatrywanie jej na równi z ochroną konserwatorską zabytków starszych epok. Właśnie tej konsekwencji, czystości myśli i funkcjonalnej ideologii często brakuje we współczesnym, chaotycznym budownictwie, co czyni ratunek Metalowca tak cennym i symbolicznym.

Geneza ideologiczna i rodowód architektoniczny: Konsekwencja Szanajcy

Budynek pierwotny METALOWCA, powstały pod koniec lat 60. XX wieku, nie był przypadkową socrealistyczną konstrukcją, lecz efektem głębokiej refleksji projektowej, osadzonej w tradycji polskiego modernizmu. Za jego kształtem stał architekt Jerzy Szanajca, który jest postacią, z ogromnym dorobkiem architektonicznym mającym wpływ na polską architekturę powojenną - nierozzerwalnie związany z tradycją oraz ideologią funkcjonalizmu. Jego historia zawodowa i genealogiczna sytuuje go w samym sercu dyskusji o ciągłości myśli modernistycznej w Polsce, która przetrwała zawirowania polityczne i gospodarcze.

Jerzy Szanajca urodził się w rodzinie o głęboko zakorzenionych tradycjach architektonicznych. Był bratankiem Józefa Szanajcy (1902–1939), jednego z najwybitniejszych polskich architektów modernizmu dwudziestolecia międzywojennego, współzałożyciela awangardowe-

go ugrupowania Praesens.. Obok Bohdana Lacherta, był symbolem radykalnego, międzynarodowego stylu, dążącego do czystości formy, funkcjonalności i odrzucenia historyzmu. Ta rodzinna więź i dziedzictwo naznaczyły drogę zawodową Szanajcy, czyniąc go bezpośrednim łącznikiem między złotym wiekiem polskiej awangardy lat 30. a pragmatycznym modernizmem czasów PRL.

Po II wojnie światowej, kiedy polska architektura zmagiała się najpierw z doktryną socrealizmu, a następnie powróciła do nurtów modernistycznych (określanych jako nowy modernizm lub modernizm powojenny), Jerzy Szanajca aktywnie uczestniczył w odbudowie i projektowaniu po wojennych zniszczeniach. Mimo iż realia gospodarcze i normatywne lat 50. i 60. były znacznie trudniejsze niż w epoce przedwojennej, Szanajca konsekwentnie implementował kluczowe zasady funkcjonalne, których nauczył się w rodzinie: czystość linii, rygor geometryczny i podporządkowanie formy funkcji obiektu.

Jego projekty, takie jak właśnie Sanatorium Metalowiec, doskonale ilustrują ten pragmatyczny modernizm. Obiekty te, choć budowane z ograniczonych zasobów i materiałów, unikały zbędnej ornamentyki, koncentrując się na zdrowotnej i społecznej funkcji. W Metalowcu ta filozofia wyrażała się w kluczowych elementach: w przestrzennym układzie brył (wysoki blok mieszkalny prostopadle do parterowego pawilonu usługowego), w dążeniu do maksymalnego nasłonecznienia i dostępu do widoków, a także w detalu – na przykład w surowym, ale szlachetnym wykorzystaniu tynków „drapanych” i miejscowego kamienia.

Jerzy Szanajca reprezentował to pokolenie architektów, które miało obowiązek „przemycić” ideały estetyczne i funkcjonalne przez sito socjalistycznej biurokracji i oszczędności. Jego projekty udowadniają, że nawet w trudnych warunkach politycznych i ekonomicznych można było zachować wierność modernistycznemu credo. Dzięki tej konsekwencji, jego dzieła – w tym Metalowiec – stały się nie tylko budynkami, ale trwałymi świadectwami kontynuacji myśli architektonicznej w Polsce, zasługującymi dziś na równie głęboką ochronę

i adaptację, jaką podjął zespół architektów, z którymi miałem szczęście pracować.

Archiwa, Sztuka i Detal: Odślanianie Zapomnianych Warstw

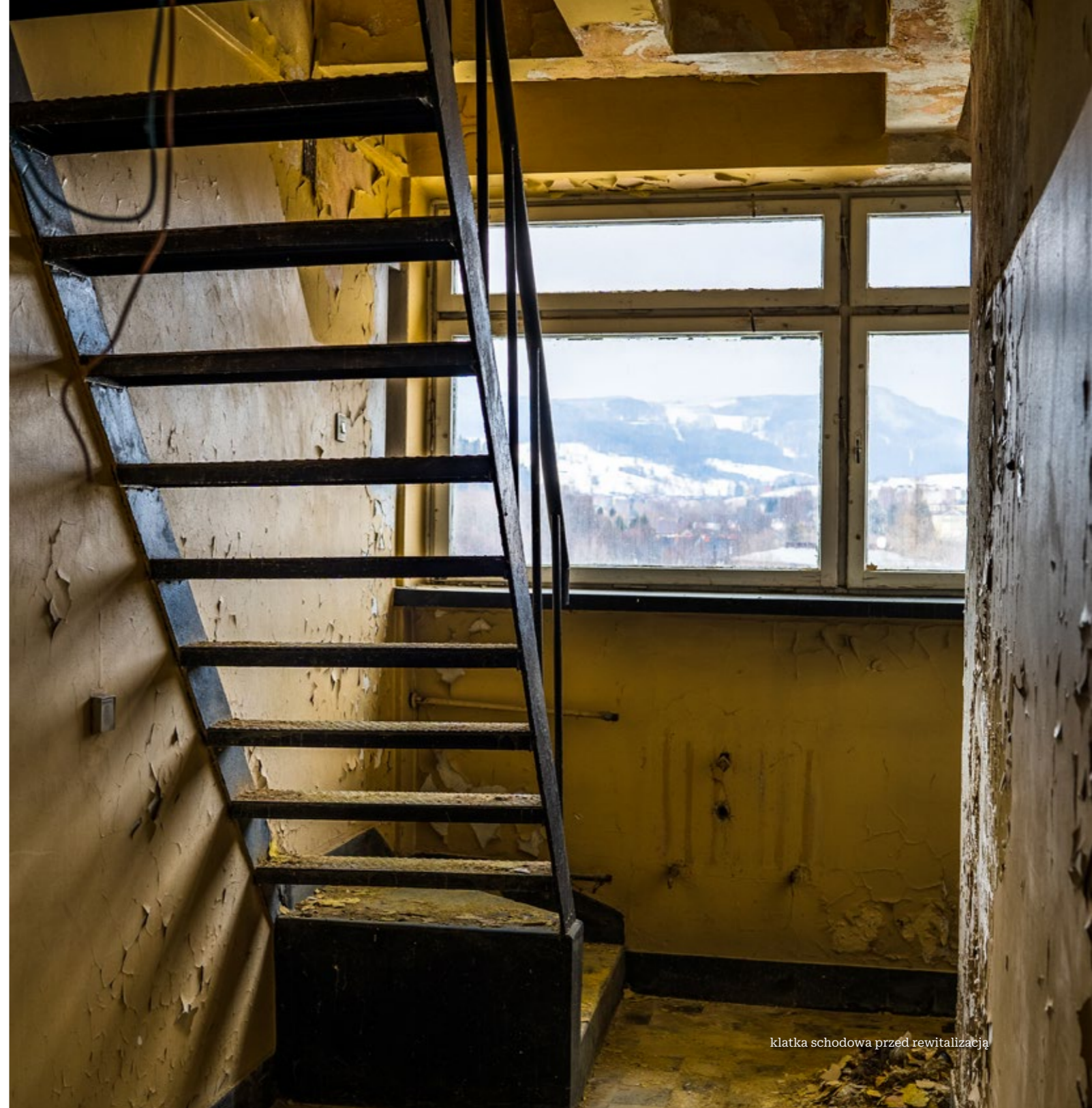
Prace przygotowawcze i renowacyjne okazały się misją archeologiczną. W głębokich piwnicznych archiwach METALOWCA skrywały się bezcenne zapisy życia społecznego i ekonomicznego epoki. Teczki personalne, takie jak ta o numerze 295/P obywatela Z.W., który pracował niemal cztery dekady jako pomocnik palacza, a następnie pracownik techniczny, stanowią świadectwo pracy i mobilności społecznej. Obok nich znajdują się dokumenty ekonomiczne, księgowe i techniczne, które potwierdzają, że za surową formą stała restrykcyjna dbałość o funkcjonalność. Szczególną wartość historyczną i artystyczną reprezentuje mozaika w hali basenowej, zaprojektowana przez artystę plastyka Kazimierza Manna. Jej odsłonięcie było kluczowe, pomimo faktu, iż część dzieła została bezpowrotnie usunięta w okresie transformacji ustrojowej – co jest symbolem ignorancji wobec sztuki współczesnej, która wówczas dominowała. Ocalony fragment mozaiki, wraz z innymi detalami, został poddany pieczołowitej renowacji. Te detale obejmowały: charakterystyczny, szeroki daszek wejściowy, wsparty na filigranowych stalowych słupkach, który zachował swoją lekką, modernistyczną formę; zastosowanie szlachetnych, dziś już niemal niestosowanych, tynków „drapanych” oraz rzetelnie ułożonego miejscowego kamienia na fragmentach elewacji, co miało na celu włączenie obiektu w krajobraz Beskidu Sądeckiego; oryginalne posadzki, drewniane pochwyty balustrad oraz aluminiowa ślusarka, które razem tworzyły spójny, modernistyczny rysunek architektoniczny. Odśłonięcie tych historycznych detali, a zwłaszcza sztuki, stało się pierwszym krokiem do stworzenia ciągłości narracji – od czasów Jerzego Szanajcy do współczesności.

Etyka Adaptacji i Recykling Konstrukcyjny

Filozofia adaptacji dawnego Sanatorium Metalowiec, przyjęta przez inwestora i zespół projektowy pod moim kierownictwem, wykracza daleko poza czystą estetykę i wchodzi w sferę kluczowych kwestii ekologicznych, etycznych i zrównoważonego rozwoju. Podstawowe założenie tego projektu koncentruje się na dwóch nierozłącznych celach: minimalizowaniu nowej ingerencji w cenne środowisko naturalne doliny Szczawnika oraz maksymalnemu wykorzystaniu potencjału i zasobów, które już zostały wytworzone. Pragnęliśmy wykorzystać i pokazać też obiekt w procesie adaptacji, dlatego wiele z naszych decyzji polegało na tylko minimalnej ingerencji, z której powstała sztuka wykonana przez artystów na budowie, którzy swoją pracą zdejmując luźne warstwy farby odkrywali i tworzyli jak artyści abstrakcyjne kolaże.

W kontekście współczesnego budownictwa, renowacja Metalowca staje się jaskrawym przykładem podejścia gospodarki obiegu zamkniętego w skali architektonicznej. Zamiast realizować typowy dla wielu inwestycji scenariusz wyburzenia i generowania ogromnych ilości odpadów budowlanych – co jest katastrofą dla środowiska i marnotrawstwem zasobów – celem stało się użytkowanie i reinwestowanie w zasoby już wbudowane.

Energia wbudowana to suma energii potrzebnej do wydobycia surowców, produkcji, transportu i wzniesienia budynku. Konstrukcja Metalowca – jego solidny żelbetowy szkielet, masywne płyty stropowe i istniejące mury – stanowi ogromny, często niewidoczny, kapitał energetyczny i materiałowy. Decyzja o zachowaniu i wzmocnieniu tej struktury, zamiast jej zniszczenia i zastąpienia nową, jest de facto fundamentalną decyzją ekologiczną. Pozwala ona uniknąć emisji dwutlenku węgla związanej z produkcją nowego betonu, stali i materiałów wykończeniowych, co przekłada się na natychmiastowe i znaczące zmniejszenie śladu węglowego inwestycji.



klatka schodowa przed rewitalizacją





Nowa architektura, w tym kontekście, staje się formą recyklingu konstrukcyjnego. Zachowujemy materię, która została wytworzona dzięki pracy i zasobom poprzednich pokoleń, i dajemy jej możliwość dalszej eksploatacji przez kolejne dziesięciolecia. Jest to akt głębokiego szacunku nie tylko dla dziedzictwa Jerzego Szanajcy, ale także dla etyki pracy i zasobów zużytych w trudnych warunkach PRL-u. Budynek przestaje być postrzegany jako zużyty obiekt, a staje się bazą surowcową i energetyczną dla przyszłości.

To etyczne założenie przenika cały projekt adaptacyjny: Maksymalne zachowanie pierwotnej konstrukcji jest regułą – wszelkie ingerencje w żelbet zostały ograniczone do niezbędnego minimum wymaganego przez nowe funkcje. Wykorzystanie materiałów lokalnych to kolejny punkt: tam, gdzie było to możliwe, zespół projektowy starał się wykorzystywać materiały, które albo są lokalne np. kamień naturalny albo pochodzą z recyklingu, co dodatkowo minimalizuje negatywny wpływ transportu i produkcji.

Decyzja ta ma szczególne znaczenie w tak delikatnym środowisku górskim, jakim jest Dolina Popradu. Minimalna ingerencja w teren jest kluczowe dla zachowania równowagi ekologicznej regionu. Dzisiaj ideały modernistyczne spotkałyby się z większym oporem, najprawdopodobniej obiekt taki jak Metalowiec nie mógłby powstać w takim miejscu i formie będąc w wielu aspektach w kontrze do uwarunkowań środowiskowych, ale to już się wydarzyło i zamiast produkować kolejne śmieci możemy to wykorzystać.

Autorska Adaptacja: Konsekwentna ewolucja

Odpowiedzialność za podjęcie wyzwania adaptacji i rozbudowy Metalowca spoczęła na Mnie oraz moim zespole, w skład którego weszli Artur Jurek, Maciej Dziewulski, Jacek Gęczelewski, Karolina Gawęł, Jolanta Ostaszewska i Artur Materńko. Nasza wizja nie zakładała budowy od nowa, lecz kontynuację – konsekwentną

ewolucję formy, która jest wierna dziedzictwu Szanajcy, ale odpowiada na współczesne potrzeby luksusu, ekologii i technologii. Ta autorska adaptacja jest świadomym sprzeciwem wobec tendencji do wyburzania ikon modernizmu. Modernizm dążył do maksymalnej transparentności i płynności przestrzeni, czemu służył wolny plan. Ta idea została przejęta i radykalnie wzmocniona w nowej części obiektu, gdzie przestrzeń wspólna jest elastyczna i wielofunkcyjna.

Triumf Transparentności i Integracja Wertykalna

Kluczowym elementem modernizacji jest ewolucja przeszkleń. O ile historyczna część bazowała na horyzontalnych pasach okien, naszym założeniem było stworzenie panoramicznych widoków dla tego wprowadziliśmy pełnowymiarowe wertykalne przeszklenia zarówno na parterze budynku jak i wyższych kondygnacjach a w szczególności w pokojach hotelowych. Ten zabieg nie tylko jest krokiem w kierunku maksymalizacji światła, ale radykalnie zmienia percepcję wnętrza, zacierając granicę między wnętrzem a krajobrazem. W pokojach gościnnych, wertykalne przeszklenia eksponują górskie zbocza i dolinę Popradu, przekładając modernistyczną ideę „zdrowia przez naturę” na współczesny, immersyjny standard wypoczynku.

Innowacja Funkcjonalna: Wewnętrzne Dziedzińce

W celu organicznego połączenia historycznej bryły z nowymi skrzydłami oraz zapewnienia wysokiej jakości przestrzeni rekreacyjnej, wprowadzono koncepcję wewnętrznych dziedzińców (atrium). Te zielone oazy są kluczowe dla funkcjonalności i estetyki: stanowią płynne przejścia, dostarczają naturalne światło do głębokich traktów budynku oraz tworzą osłonięte, ciche, kontemplacyjne przestrzenie, niezbędne dla funkcji sanatoryjnej, kontynuując modernistyczny postulat architektoniczne-

go wspierania zdrowia. Wierność zasadzie prawdy materiału i oszczędności jest widoczna w elewacjach nowych budynków, gdzie zastosowano czyste, minimalistyczne materiały: beton architektoniczny, naturalne drewno i duże płaszczyzny szkła i metal nawiązujący do idei powstania tego obiektu. Ten oszczędny język estetyczny jest bezpośrednim nawiązaniem do historycznej funkcjonalności, jednocześnie podnosząc standard obiektu do rangi nowoczesnego, trwałego luksusu.

Projekt Otwarty: Architektura Jako Rama dla Życia i Ewolucji

Filozofia projektu realizowanego przez Piotra Grochowskiego i jego zespół zakłada, że obiekt pozostaje niedokończony i będzie ewoluował w czasie. Świadomie hamowaliśmy własne zapędy projektowe, nie narzucając użytkownikom zamkniętej i statycznej wizji, lecz tworząc solidną ramę, która daje możliwość życia, rozwoju i wzbogacania się zarówno budynkowi, jak i jego przyszłym użytkownikom. Wprowadzanie regionalnej sztuki i rzemiosła do przestrzeni Metalowca jest kluczowym elementem tej ewolucji. Arche Metalowiec, w duchu mecenatu i społecznej odpowiedzialności, jest otwarty na inicjatywy artystyczne, które będą się w nim tworzyć

i rozwijać. Przestrzeń wspólna, dziedzińce i korytarze staną się płótnem dla lokalnych twórców, osób niepełnosprawnych oraz artystów inspirowanych klimatem Beskidu Sądeckiego, być może idących śladami słynnego Krynickiego Nikifora, czyli Epifaniasza Drowniaka (1895 – 1968), przedstawiciela sztuki naiwnej. To otwarcie na partycypację i procesualność jest najbardziej współczesnym aspektem projektu, nadając architekturze rolę ramy, a nie gotowego dzieła. Metalowiec, dzięki tej filozofii, nie jest reliktem, lecz żywym, oddychającym organizmem zdolnym do absorbowania nowych treści i wzbogacania się o kolejne warstwy kulturowe. Arche Metalowiec, dzięki tej konsekwentnej adaptacji, staje się w pełni gotowy na nową erę. Bogactwo wód mineralnych i klimat Doliny Popradu łączy się z funkcją sportową. Inwestycja w architekturę i połączenia narciarskie (Jaworzyna Krynicka, Wierchomla, Szczawnik) czynią Metalowiec kluczowym punktem strategicznym, symbolizującym harmonijne połączenie historii, oraz nowoczesnej turystyki, wpisanych w możliwie najlepszy sposób w otaczającą naturę. Projekt Metalowca to dowód na to, że postulat funkcjonalności i piękna tkwiącego w prostocie, zaszczerpiony przez architekta Jerzego Szanajcę w górskim krajobrazie, jest wartością ponadczasową, a konsekwentna adaptacja jest najlepszym sposobem w jego ochronę i rozwój.



Architektura wypoczynku

Anna Cymer



Program budowy infrastruktury związany z ideą przyrodolecnictwa, tworzenie uzdrowisk na dużą skalę – to koncepcja XIX wieczna. Terapeutyczny wpływ przyrody na zdrowie człowieka znany był już w starożytności, jednak dopiero rewolucja przemysłowa, industrializacja oraz rozwój nauki pozwoliły rozwinąć tę dziedzinę na szeroką skalę. Drugą znaczącą dla tego procesu zdobyczą cywilizacji były płatne dni wolne, które jako oficjalnie obowiązujące prawo zostało wprowadzone na przełomie lat 20. i 30. XX wieku. Wypoczynek oraz możliwość terapii zdrowotnych związanych z dysfunkcjami i chorobami powstałymi w wyniku szkodliwych warunków w pracy – to zjawiska społeczno-ekonomiczne tego czasu związane z rozwojem uzdrowisk. Potrzeba budowy pensjonatów zmaterializowała się zaś w formach architektonicznych.

Chociaż w latach 1945-1989, czyli epoce Polski Ludowej budowa obiektów wypoczynkowych i sanatoryjnych była częścią programu politycznego, powstałe wówczas obiekty w istocie kontynuowały europejskie tradycje wypoczynku i rekreacji oraz leczenia uzdrowiskowego. Po latach stały się także ważną częścią dziedzictwa architektonicznego w dziedzinie budynków użyteczności publicznej.

Prawo do wypoczynku

W roku 1970 roku na łamach „Architektury” Hanna Piotrowska i Mieczysław Gliszczyński pisali „Liczba kuracjuszy korzystających w 1969 r. z leczenia uzdrowiskowego wzrosła w porównaniu do 1949 r. ponad 2,5-krotnie. Dalszy rozwój leczenia uzdrowiskowego musi nadążać za stale wzrastającym zapotrzebowaniem społecznym – modernizacja i rozbudowa uzdrowisk już istniejących oraz budowa nowych ośrodków uzdrowiskowych jest konieczna”¹. Ten branżowy miesięcznik poświęcony architekturze wiele razy pochylił się nad zagadnieniem projektowania uzdrowisk, ale i szerzej,

obiektów wypoczynkowych oraz rekreacyjnych. Właściwie od lat 50. do końca lat 70. XX w. budowa placówek leczenia i wypoczynku dla „mas pracujących” była ważnym zagadnieniem politycznym, urbanistycznym, społecznym. Władza chętnie podkreślała swoje zaangażowanie w zapewnianie obywatelom miejsc do spędzania urlopu (w oficjalnej propagandzie pomijano wtedy fakt, że zorganizowany wypoczynek został praktycznie niemalże w całości upaństwowiony i nie mógł się odbywać poza systemem oficjalnym). Jeszcze większe znaczenie przywiązywano do rozwoju bazy sanatoryjnej, potrzebnej dla ratowania zdrowia pracowników wielkich zakładów przemysłowych, przede wszystkim górników i hutników. „Założeniem generalnym programu rozwoju lecznictwa uzdrowiskowego na lata 1961–1980 jest osiągnięcie w roku 1980 liczby około miliona kuracjuszy leczonych w uzdrowiskach, co stanowiłoby około 2,7% ludności kraju”² – wyliczano w „Architekturze” w 1963 roku.

W ówczesnej prasie inwestycje tego typu prezentowane były jako wynik przemyślanej strategii. Publikowano mapy terenów szczególnie atrakcyjnych przyrodniczo i klimatycznie (wybrzeże morskie i góry), rejonów analizowano pod kątem walorów leczniczych (występowania wód mineralnych, borowin, gliniek), które to parametry miały wskazywać optymalne lokalizacje dla nowych obiektów. Powoływano się także na długą tradycję wykorzystywania walorów przyrodniczych oraz klimatycznych do leczenia. Mieczysław Gliszczyński na łamach „Architektury” w 1970 roku zauważał: „Polska należy do krajów szczerze wyposażonych przez przyrodę w naturalne zasoby lecznicze. Ciechocińskie warzelnie soli znane były już w XIII w.; Cieplice w XIV w. odgrywały rolę zdrojowiska dzięki swoim ciepłym źródłom; z kąpielni solankowych w Inowrocławiu korzysta się już w XV w.; Połczyn zasłynął ze swoich źródeł wód mineralnych już w 1688 r.; w XVIII w. odkryto w Busku Zdroju źródła siarczkowe i solankę”³. To tylko niektóre z cennych pod kątem leczniczym rejonów, wodami mineralnymi Mu-

¹ Hanna Piotrowska, Mieczysław Gliszczyński, Projektowanie i realizacja obiektów uzdrowiskowych, [W:] Architektura, nr 7, 1970, s. 220

² Stanisław Sobolski, Perspektywy rozwoju uzdrowisk i związane z nimi problemy urbanistyczne i architektoniczne, [W:] Architektura, nr 5, 1963, s. 139

³ Mieczysław Gliszczyński, Uzdrowiska polskie, [W:] Architektura, nr 7, 1970, s. 223

szyny czy Krynicy-Zdroju w XIX wieku leczono się na całkiem dużą skalę.

Jednym z bardziej do dziś rozpoznawalnych państwowych przedsięwzięć inwestycyjnych z branży wypoczynkowo-leczniczej była budowa pasa uzdrowiskowo-wypoczynkowego obejmującego Ustron, Wisłę i Szczyrk. O jego powstaniu w 1959 roku zdecydowało Prezydium Wojewódzkiej Rady Narodowej w Katowicach. Wszystkie trzy miejscowości miały stać się miejscem budowy ośrodków przede wszystkim dla pracowników rozwijających się wielkich ośrodków przemysłowych (głównie przemysłu górniczo – hutniczego), okręgów katowickiego, rybnickiego i bielskiego. Najbardziej spójny, a zarazem rozbudowany charakter zyskały dwie dzielnice wypoczynkowo-lecznicze, zbudowane w Ustroniu: Jaszowiec, zaprojektowany przez Czesława Kotelę w 1961 roku i Zawodzie, dzieło Aleksandra Franty i Henryka Buszko z lat 1966-1978. W innych miejscowościach obiekty o tej funkcji powstawały w większym rozproszeniu, jako pojedyncze inwestycje zakładów pracy, stowarzyszeń czy organizacji branżowych lub innych podmiotów publicznych. Nie było wtedy mowy o tego typu inwestycjach prywatnych, systemowo minimalizowano prywatną turystykę na rzecz wypoczynku grupowego, najczęściej w obiektach powiązanych z zakładami pracy, związkami zawodowymi, organizacjami branżowymi. W Kołobrzegu, Jastrzębiej Górze, Ciechocinku, Bukowinie Tatrzańskiej, Zakopanem, Krynicy-Zdroju, Szczyrku i dziesiątkach innych miejscowości wypoczynkowych - praktycznie na terenie całego kraju – powstawały budowle i kompleksy o różnej skali i charakterze: od wyłącznie rekreacyjnych po lecznicze (a także o charakterze szpitalnym). Zdarzały się także takie, które łączyły te obydwie funkcje.

Modernizm

Każdy światowy podręcznik i historyczne opracowanie dotyczące historii lecznictwa i wypoczynku, jako kamień milowy w rozwoju związanej z nimi architektury prezentuje budynek sanatorium zbudowany w 1933 roku

w fińskiej miejscowości Paimio. Alvar Aalto nadał jej modernistyczne formy nie dlatego, że był ortodoksyjnym wyznawcą tej stylistyki, ale dlatego, że uznał jej klarowność i prostotę jako optymalne dla obiektu o takiej funkcji. Sama forma budynku i sposób aranżacji jego wnętrza miały współgrać z procesem leczenia, służyć wygodzie użytkowników, pomagać utrzymać higienę i maksymalnie wykorzystać walory otoczenia, w jakim budynek stanął. Projekt Aalto nie był rewolucyjny, udoskonalił raczej wiele pomysłów obecnych w architekturze już wcześniej, rozwiązań dziś oczywistych, wtedy nowych (m.in. duże okna, balkony, odpowiednie ustawienie budynku względem stron świata, przemyślany dobór materiałów, jasne kolory itp.). Nie był też odosobniony. Modernizm w latach międzywojennych stał się stylem obowiązującym w mającej nowoczesne ambicje zabudowie kurortów, także w Polsce. Co ważne, modernistyczna nowoczesność dotyczyła tak samo obiektów luksusowych, elitarnych, jak przeznaczonych dla szerokiego grona użytkowników. Dowodem tego są luksusowe pensjonaty i hotele, jak np. Dom Zdrojowy i Pijalnia Wód w Krynicy-Zdroju, wille w Juracie, dziecięcy szpital uzdrowiskowy - Zakład Leczniczo-Wychowawczy im. Józefa Piłsudskiego, dziś: Wojewódzkie Centrum Pediatrii „Kubalonka” w Istebnej, Dom Zdrojowy w Żegiestowie, Sanatorium Akademickie w Zakopanem, Yacht-Klub w Augustowie i wiele innych.

Kubiczne bryły, proste formy pozbawione detali, duże powierzchnie przeszkleń, otwarte i rozległe partery czy jasne kolory – ten rozpowszechniony w latach międzywojennych zasób modernistycznych form stał się obowiązującym także w powojennej architekturze budowanej w miejscowościach wypoczynkowych i uzdrowiskowych rozwijany był właściwie aż do lat 80. XX w.

Źródła wód mineralnych

Prozdrowotne walory wód mineralnych w regionie Krynicy Zdroju i Muszyny znane były od XIX wieku. W 1878 roku profesor chemii z Uniwersytetu Jagiellońskiego, Karol Olszewski opublikował swoje badania doty-

czące źródeł w Szczawiku oraz Jastrzębiku, potwierdzając ich lecznicze właściwości. Pod koniec lat 20. Muszynę oficjalnie zaliczano do miejscowości o znaczeniu klimatycznym, w 1930 została przyjęta do Związku Uzdrowisk Polskich, a w 1934 roku odzyskała prawa miejskie. Wszystkie te elementy przyczyniały się do rozwoju miejscowości, która choć nieco w cieniu Krynicy, stawała się także popularnym uzdrowiskiem.

Ważnym impulsem do ożywienia ruchu turystycznego w tym regionie była rozbudowa kolei. W 1873 roku parlament austriacki – tereny należały do Galicji – podjął decyzję o budowie linii Tarnów – Leluchów, która biegła przez Muszynę. Stację w tym mieście zbudowano trzy lata później; dojeżdżały tu także pociągi z Krakowa. W 1911 roku uruchomiono dodatkową, boczną nitkę torów, połączenie Muszyna – Krynica-Zdrój.

Czas PRL-u⁴

W czasach PRL-u wszyscy pracujący mieli zapewnioną możliwość korzystania z ośrodków wypoczynkowych, najczęściej powiązanych z zakładami pracy. Przejęcie przez państwo zarządzania przestrzenią wypoczynku było na pewno ograniczeniem, jednocześnie znacząco zwiększyła się wówczas dostępność nowoczesnych obiektów leczniczych i wypoczynkowych, które przestały być dobrem luksusowym, stały się dostępne właściwie dla każdego. Architektura stanowiła część procesu modernizacji.

Po II wojnie światowej w Muszynie nadal dokonywano inwestycji związanych funkcją uzdrowiskową. Dla rozwoju regionu ważny był rok 1958. To wtedy podjęto inicjatywę określoną jako „eksperyment sądecki”. Zainicjowana oddolnie przez lokalne władze, miała na celu rozwój regionu Sądecczyzny⁵, stworzenie spójnego programu inwestycji ożywiających i modernizujących

Nowy Sącz i położone w okolicy miejscowości, uwzględniając krajobrazowo – uzdrowiskową specyfikę regionu. Pomysłodawcy „eksperymentu” chcieli m.in. poprzez wykorzystanie cech przyrodniczych i uzdrowiskowych oraz kulturowych (regionalnej sztuki, rzemiosła, tradycji), przyczynić się poprawy jakości życia mieszkańców. Program obejmował zarówno rozbudowę infrastruktury komunalnej, jak wspieranie turystyki oraz tworzenie nowych przestrzeni wypoczynkowych i leczniczych. „Eksperyment sądecki” trwał do 1975 roku, do czasu nowej reformy administracyjnej⁶, i przyniósł wymierne owoce: od asfaltowania lokalnych dróg po budowę sanatoriów i domów wczasowych, od wspomagania rolnictwa i sadownictwa po tworzenie zakładów pracy, m.in. rozlewni wód mineralnych. To właśnie wtedy do grona miejscowości uzdrowiskowych dołączyła wieś Złockie. Położona na północ od Muszyny dziś potocznie jest traktowana jak jej przedmiejska część. Od lat 60. Złockie zaczęło się wzbogacać w kolejne obiekty uzdrowiskowe i wypoczynkowe, tworząc razem z Muszyną oraz sąsiednimi wsiami, Szczawnikiem i Jastrzębnikiem coraz lepiej wyposażone kompleksy.

Metalowiec

Otwarte w 1968 roku w Złockiem koło Muszyny sanatorium „Metalowiec” tak genezą powstania, jak formą architektoniczną wpisywało się w szeroki projekt organizowania infrastruktury wypoczynku. Jak wiadomo, obecność w tej okolicy podobnych obiektów nie była nowa, Muszyna była popularnym kurortem już na przełomie XIX i XX wieku, a w latach międzywojennych stała się oficjalnie uzdrowiskiem. Tenego status utrzymała po II wojnie światowej, i nadal znajdując się w gronie miejscowości uzdrowiskowych, dlatego realizowano tam wiele inwestycji związanych tą dziedziną. W 1974 roku decyzją Ministra Zdrowia i Opieki Społecznej wody mineralne

⁴ Polska Rzeczpospolita Ludowa, PRL – to historyczna nazwa państwa polskiego, obowiązująca w latach 1952-1989.

⁵ należącego wtedy do województwa krakowskiego

⁶ Nowy Sącz został wtedy stolicą województwa nowosądeckiego



Sanatorium „Metalowiec” w Żłockiem

Muszyny i Żłockiego zostały uznane za lecznicze⁷.

Sanatorium „Metalowiec” powstało w trakcie trwania wspomnianego „eksperymentu sądeckiego”. Zostało zbudowane dla pracowników polskich hut – inicjatorem jego powstania był branżowy Zarząd Główny Związku Zawodowego Metalowców w Polsce. Projekt budynku opracował zespół pod kierunkiem Jerzego Szanajcy. Warszawski architekt (prywatnie bratanek słynnego przedwojennego modernisty, Józefa Szanajcy) związany był m.in. z Biurem Studiów i Projektów Służby Zdrowia. Na początku lat 70.

zaprojektował szpital w Bydgoszczy, a jego projekt zdobył wyróżnienie w konkursie na gmach Pomnika – Szpitala Centrum Zdrowia Dziecka w Międzyzlesiu pod Warszawą.

W projekcie „Metalowca” zawarł wiele nowoczesnych pomysłów i rozwiązań – mógł po nie sięgnąć, ponieważ sanatorium powstawało dla bogatej branży, miało więc oferować standard nieco wyższy od przeciętnego.

„Metalowiec” miał własne trzy odwierty wody mineralnej: Żłockie-1, Żłockie-2, Żłockie-3. Jak opisywał je w 1991 roku „Almanach Muszyny”, to żelaziste szczawy

wodorowęglanowo-magnezowo-sodowo-wapniowe⁸, szczególnie korzystne w procesie leczenia schorzeń układu pokarmowego czy wzmacniania układu kostnego. Sześciokondygnacyjny budynek główny, mieszczący przede wszystkim pokoje z balkonami w ekspozycji południowej uzupełniał niski, przeszklony pawilon. Takie połączenie bryły horyzontalnej i wertykalnej było dość popularnym rozwiązaniem. Warianty takiej kompozycji prostopadłościaków można znaleźć zarówno w obiektach wczasowych i wypoczynkowych, jak hotelowych tamtych czasów. Kompozycja mieszkalnego wieżowca zintegrowanego z przeszklonym cokołem-pawilonem, mieszczącym recepcję oraz bar i restaurację – to wręcz powtarzalny model wielu powstałych w Polsce w latach 70. hoteli. Taką formę zyskały m.in. budowane pod koniec lat 60. i na początku lat 70. hotele „Orbis Beskid” w Nowym Sączu, „Kujawy” we Włocławku, „Ikar” w Poznaniu, „Rzeszów” w Rzeszowie, „Centrum” w Łodzi. W przypadku obiektów wypoczynkowych lub uzdrowiskowych różnorodność form była o wiele większa, a tego typu projekty były tworzone w indywidualny sposób - zmienne nie tylko wielkością i kształtem poszczególnych części kompozycji, ale i ustawieniem poszczególnych brył, użytymi materiałami, fakturami okładzin, zastosowanymi efektami (np. gra między powierzchniami ścian i szkła). Do grona obiektów, w których na wiele różnych sposobów wykorzystano taki układ kompozycyjny należą (lub należały, ponieważ niektóre już nie istnieją) m.in. sanatorium „Silesia” w Krynicy-Zdroju, ośrodek sanatoryjno-wypoczynkowy „ZREMB” w Sopotcie, sanatorium „Górnik” w Szczawnicy czy „Wisła” w Iwoniczu-Zdroju. I te zbudowano na przełomie lat 60. i 70. – to wtedy trwał w Polsce boom na budownictwo związane z wypoczynkiem.

Poza kreowaniem różnorodnych kompozycji brył, architekci projektujący obiekty wczasowe czy uzdrowiskowe nadawali im indywidualny charakter i podkreślali wyjątkowość za pomocą detali i dekoracji. I tak się stało

w „Metalowcu”. Największym elementem przestrzennym była wielkopowierzchniowa, abstrakcyjna mozaika na ścianie basenu, zaprojektowana przez Kazimierza Manna. Mozaiki, sgraffita, freski, dekoracje wykonane z metalu czy drewna pojawiały się w większości obiektów uzdrowiskowych i wypoczynkowych, budowanych w latach 60. i 70. Stanowiły one ogromny i wyjątkowy zasób dzieł plastycznych, tym cenniejszych, iż zawsze krojonych na miarę konkretnych budowli, projektowanych specjalnie dla nich i zintegrowanych z architekturą.

„Homo Quiescens”⁹

„Człowiek współczesny, tkwiący integralnie w skomplikowanych sprzecznościach dzisiejszej epoki i zawieszony w horrendalnych dysproporcjach pomiędzy niebywałym postępem technicznym, a prymitywnymi formami urbanizacji jego bytu – traci równowagę, jako ofiara tej żywiołowości. Stwierdza to m.in. Światowa Organizacja Zdrowia na podstawie wielu przeprowadzonych ankiet. Nic więc dziwnego, że jednym z istotnych skutków postępującej urbanizacji każdego kraju jest wzrost zapotrzebowania na wszelkie formy rekreacji. Potrzeby w tej dziedzinie rosną zresztą gwałtownie we wszystkich niemal krajach świata”¹⁰ – zauważał Jerzy Szuszkiewicz już w 1962 roku na łamach miesięcznika „Architektura”. Ponad sześć dekad później, w innej rzeczywistości, słowa te wydają się wciąż aktualne, ponieważ człowiek pracujący – homo laborens jest jednocześnie człowiekiem odpoczywającym - homo quiescens.

Pozostawione dziedzictwo architektury uzdrowiskowej związanej z wypoczynkiem z lat 60. i 70. i 80. XX wieku może być dzisiaj elementem podróży sentymentalnych, ale także historii kształtowania przestrzeni rekreacji i regeneracji. Dlatego warto wyruszyć w podróż do „Metalowca” i poznać namacalnie dobrą architekturę z przeszłości w nowoczesnej odsłonie.

⁷ Jerzy Gala, Zasoby i znaczenie wód leczniczych i mineralnych występujących w Muszynie i jej sąsiedztwie, [W:] Problemy zagospodarowania ziem górskich, Komitet Zagospodarowania Ziemi Górskich PAN, zeszyt 27, 1986, s. 139

⁸ Muszyńskie źródła, Opracowanie - Wit Kmietowicz [W:] Almanach Muszyny, rok 1991, s. 22

⁹ Łac. „Człowiek odpoczywający”

¹⁰ Jerzy Szuszkiewicz, Czy rekreacja = turystyka + wczasy + lecznictwo uzdrowiskowe?, [W:] Architektura, nr 1, 1963, s. 32.

Miasto i Gmina Uzdrowiskowa Muszyna

Jan Golba

Uzdrowski unikat, którego nie ma nigdzie indziej w Polsce i w Europie

Pod względem uzdrowskim, nie ma drugiego takiego miejsca w kraju i w Europie jak Gmina Muszyna. To prawdziwy ewenement w skali Polski i Europy, ponieważ na terenie jednej gminy funkcjonują aż trzy uzdrowiska: Muszyna, Żegiestów- Zdrój i Złockie. Każde z nich ma swój niepowtarzalny charakter, położenie, historię i ofertę, ale razem tworzą spójną, całoroczną dobrze zorganizowaną przestrzeń uzdrowsko-turystyczną.

Muszyna oraz Złockie to miejscowości położone w południowej części województwa małopolskiego, w dolinie rzeki Poprad, na terenie Beskidu Śląskiego. Region ten, ze względu na swoje walory, od wielu lat pełni istotną rolę na mapie turystycznej i uzdrowskiej.

Zarys Historyczny

Początkowo Muszyna była miejscowością wypoczynkową, letniskową, która z czasem stała się popularna wraz z rozwojem infrastruktury kolejowej po 1886 roku. Pierwszym artykułem promującym miasto była publikacja dra Michała Zieleniewskiego, który przedstawił Muszynę jako klimatyczne i zdrowe „schronisko”. Pierwsze badania chemiczne miejscowych źródeł przeprowadzono już pod koniec XIX wieku, a w 1929 roku wykonano próbny odwiert na Zapopradziu, który odkrył silnie zmineralizowaną wodę leczniczą „Antoni”. Jej wyjątkowe właściwości potwierdziły analizy Uniwersytetu Jagiellońskiego, wprowadzając Muszynę do obiegu polskiej balneologii i umożliwiając kierowanie kuracjuszy na leczenie uzdrowskie. W kolejnych latach powstały pierwsze pijalnie i łaźienki mineralne, a w 1930 roku miasto uzyskało oficjalny status uzdrowska, co wspierało rozwój infrastruktury miejskiej, budownictwa pensjonatowego i willowego oraz wzrost liczby miejsc noclegowych.

W kolejnych latach odkrywano coraz więcej źródeł wód mineralnych, dzięki czemu oferta lecznicza Muszyny była coraz atrakcyjniejsza. Niestety II wojna światowa

zniszczyła wiele urządzeń uzdrowskich, a powojenne lata przyniosły stagnację, gdyż większy nacisk kładziono wówczas na rozwój Krynicy. Mimo to Muszyna nadal funkcjonowała jako miejsce wypoczynku, zwłaszcza dla dzieci i młodzieży.

W 1958 roku Muszyna odzyskała status uzdrowska, co dało impuls do powstania sanatoriów i nowoczesnych ośrodków wypoczynkowych. W tym czasie Muszyna i Złockie zaczęły dynamicznie rozwijać się w ramach tzw. „eksperymentu sądeckiego”- pierwszej w kraju odważnej inicjatywy tworzenia oddolnie rozwoju lokalnego i regionalnego. Miała ona na celu wykorzystanie lokalnych zasobów i samodzielne zarządzanie rozwojem regionu. Postanowiono wykorzystać bogactwo lokalnych wód mineralnych, obecność wolnego dwutlenku węgla oraz korzystne właściwości podgórskiego klimatu. We wsi Złockie na terenach malowniczej doliny Szczawnika rozpoczęto intensywne prace budowlane – powstawały sanatoria związków zawodowych, m.in. „Kolejarz”, „Metalowiec”, „Alchemik” i „Wiarus”. Stopniowo tworzył się nowoczesny ośrodek klimatyczny, profilaktyczny i leczniczy, który w 1974 roku uzyskał oficjalny status, miejscowości posiadających walory uprawniające je do prowadzenia leczenia uzdrowskiego stając się tym samym jednym z ważniejszych miejsc leczenia balneologicznego regionu. Oficjalny status uzdrowska miejscowości Złockie, wraz z sołectwami Szczawnik i Jastrzębik (tworząc razem „Uzdrowsko Złockie”), został nadany znacznie później, na mocy rozporządzenia Rady Ministrów z dnia 1 czerwca 2022 roku, które weszło w życie 6 lipca 2022 roku.

Obecnie

Zarówno Muszyna, jak i Złockie stanowią przykład miejscowości, które w sposób zrównoważony wykorzystują swoje naturalne zasoby przyrodnicze i środowiskowe, jednocześnie intensywnie inwestując w nowoczesne rozwiązania tworzące ofertę odpowiadającą na potrzeby współczesnych gości. Muszyna i Złockie, choć



należą do młodszych uzdrowisk w Polsce, w ostatnich latach przeszły imponującą metamorfozę i przyciągają dziś turystów i kuracjuszy z całego kraju, a także inwestorów dostrzegających znaczący potencjał rozwojowy tych miejsc.

Fundamentem uzdrowskiego charakteru Muszyny i Złockiego jest przyroda, malownicze krajobrazy, unikalny mikroklimat oraz bogate, cenione w całej Polsce złoża wód mineralnych. Naturalne szczawy o wyjątkowych właściwościach zdrowotnych od lat stanowią podstawę rozwoju lecznictwa uzdrowskiego, nowoczesnych sanatoriów oraz obiektów spa i wellness.

Samorząd konsekwentnie realizuje strategię tworzenia innowacyjnej oferty uzdrowsko-turystycznej, która generuje ruch turystyczny i stwarza realne szanse rozwoju lokalnej przedsiębiorczości. W ostatniej dekadzie zrealizowano szereg inwestycji, które diametralnie odmieniły wizerunek gminy. Przy wsparciu środków krajowych i unijnych, realizuje się projekty mające na celu modernizację infrastruktury uzdrowskiej, turystycznej, technicznej i społecznej. Szczególną uwagę poświęca się ochronie środowiska naturalnego i zagospodarowaniu przestrzeni publicznych. Inwestycje te znacząco podnoszą estetykę miejscowości oraz komfort przebywania w nich, co ma istotne znaczenie dla rozwoju turystyki i funkcji uzdrowskiej.

Równolegle rozwija się baza noclegowa i usługowa. Powstają nowe sanatoria, pensjonaty, apartamenty oraz hotele, odpowiadające na rosnące oczekiwania turystów i kuracjuszy. Złockie, zachowując swój kameralny charakter, koncentruje się na wysokiej jakości usług uzdrowskich, natomiast Muszyna rozwija ofertę bardziej zróżnicowaną, skierowaną do szerokiego grona odbiorców.

Wśród najważniejszych realizacji warto wymienić: największe w Polsce ogrody sensoryczne, tematyczne i biblijne, odbudowę XIV-wiecznego zamku w Muszynie, nagrodzonego tytułem CUD POLSKI 2024 (plebiscyt czytelników National Geographic Magazine). Ofertę turystyczną wzbogaciły również: nowoczesny kompleks basenowy, międzynarodowe trasy rowerowe będące

częścią EUROVELO, lodowisko i park rodzinny, wieża widokowa na Malniku a także rewitalizacja rynku oraz budowa ratusza na ruinach XVII-wiecznych piwnic dawnego magistratu. Z każdym kolejnym sezonem wachlarz atrakcji się poszerza. W minionym roku dołączyły do nich m.in. ogrody w stylu greckim i chińskim, które bardzo szybko zyskały uznanie wśród odwiedzających.

Najbliższe lata przyniosą kolejne ważne projekty realizowane w strefach uzdrowskich. Na styku Muszyny i Złockiego powstanie „Podniebny Rower” – unikatowa w skali Polski atrakcja turystyczna typu „tyrolka”. Projekt zakłada budowę nadziemnej trasy w formie pętli o długości ok. 500 metrów, zawieszanej ok. 8 metrów nad ziemią i opartej na sześciu podporach. Przejazd odbywać się będzie na specjalnych urządzeniach napędzanych siłą mięśni nóg, działających na zasadzie mechanizmu rowerowego. Inwestycja zapewni aktywny wypoczynek oraz wyjątkowe widoki na Park Rodzinny nad potokiem Szczawniczek. Uzupełnieniem trasy będzie budynek z platformą startową i końcową, dwie zjeżdżalnie rurowe oraz ścianka wspinaczkowa.

Gmina uzyskała również dofinansowanie na modernizację terenu Mofety im. prof. Henryka Świdzińskiego – unikalnego w skali kraju pomnika przyrody nieożywionej. Wartość inwestycji wynosi ok. 3,8 mln zł. Mofeta, czyli miejsce zimnej ekshalacji wulkanicznej bogatej w dwutlenek węgla, od wieków znana była jako „Oddech Diabła”. Nowe zagospodarowanie terenu obejmie m.in. platformę widokową dostosowaną do potrzeb osób z niepełnosprawnościami, dzięki czemu ta niezwykła atrakcja stanie się dostępna dla jeszcze szerszego grona odwiedzających.

Kolejnym projektem będzie budowa nowej promenady spacerowej w uzdrowskiej części Złockiego. Celem inwestycji jest uporządkowanie i ujednoczenie przestrzeni oraz nadanie jej jednoznacznego charakteru turystyczno-uzdrowsko-rekreacyjnego. Powstaną nowe ścieżki spacerowe, elementy małej architektury, parki kieszonek, nasadzenia zieleni oraz klimatyczne oświetlenie. Szacowana wartość zadania to ponad 9 mln zł.



wizualizacja SkyBike

Równolegle trwają prace nad reaktywacją kompleksu narciarskiego Dwie Doliny Muszyna–Wierchomla w miejscowości Szczawnik. To ambitne przedsięwzięcie znacząco wzbogaci walory turystyczne i może stać się kolejnym silnym impulsem rozwojowym dla całej gminy.

Efekty tych działań są wyraźnie widoczne. Dynamiczny rozwój Muszyny i Złockiego ma istotne znaczenie dla lokalnej społeczności a inwestycje przyczyniają się do powstawania nowych miejsc pracy, rozwoju przedsiębiorczości oraz wzrostu dochodów gminy. Organizowane wydarzenia kulturalne, festiwale oraz imprezy sportowe dodatkowo wzmacniają atrakcyjność regionu i wpływają na jego rozpoznawalność w skali regionalnej i ogólnopolskiej.

Zmiana wizerunku uzdrowska, rosnące zainteresowanie atrakcjami oraz przyrost bazy noclegowej o ponad 900 miejsc tylko w ubiegłym roku to wyraźny sygnał,

że Muszyna stała się inspirującą przestrzenią nie tylko dla turystów, ale również dla inwestorów i przedsiębiorców, w tym takich podmiotów jak ARCHE S.A.

Muszyna i Złockie to dziś nowoczesne uzdrowska z duszą – miejsca, które nie stoją w miejscu, lecz konsekwentnie patrzą i inwestują w przyszłość. Bogactwo naturalnych wód mineralnych, korzystne warunki klimatyczne, fantastyczne krajobrazy, świetnie zorganizowana przestrzeń oraz spójna polityka rozwoju sprawiają, że region ten posiada znaczący potencjał na przyszłość. To idealny przykład tego, jak tradycja, natura i rozwój mogą iść w parze, tworząc miejsce przyjazne dla zdrowia, wypoczynku i inwestycji.

Wokół mozaiki Kazimierza Manna
w dawnym sanatorium Metalowiec

Bożena Kostuch



Metalowiec

Złockie, oddalone od Muszyny o około 3 kilometry, przeżyło gwałtowny rozwój w latach 60. XX wieku, a jedną z pierwszych organizacji, która zwróciła uwagę na walory miejscowości był Związek Zawodowy Metalowców. Decyzję o budowie dużego ośrodka leczniczo-wczasowego, dysponującego własnymi łazienkami mineralnymi i borowinowymi, Zarząd Główny Związku podjął już w 1958 roku. Roboty ziemne rozpoczęto pod koniec 1962 roku, jednak prace znacznie się przeciągnęły.

Jak pisała Janina Lovell w 1963 roku na łamach „Echa Krakowa”, Złockie po prostu „stało się modne”¹. Pierwszy ośrodek, który przyjął wczasowiczów należał do Związku Zawodowego Kolarzy. W kolejnych latach powstały „Alchemik”, „Geofizyk”, „Grot”, „Tamel”, „Wiarus”. Późniejszy „Metalowiec” został oficjalnie otwarty 24 sierpnia 1968 roku, a faktycznie czynny był od 1 września. W uroczystości wzięł udział Janusz Hryniewicz, minister przemysłu maszynowego (1967-1970). Przyjęcie pierwszych kuracjuszy zaplanowano na początek września. Nie oznaczało to jednak, że ośrodek był całkowicie ukończony, wciąż bowiem czekano m.in. na wyposażenie gabinetów zabiegowych oraz uporządkowanie terenu.

O budowie sanatorium okazjonalnie informował branżowy dwutygodnik „Metalowiec”, opisano go tam także tuż przed oraz po otwarciu, dzięki czemu wiemy, że oprócz pawilonów leczniczych, ośrodek dysponował krytym basenem, salą kinową z estradą, biblioteką, salami: klubową i telewizyjną. Pokoje urządzono „wygodnie i ze smakiem”, a korytarze zostały „ozdobione nowoczesnymi freskami. Najbardziej wyrafinowaną i kunsztowną formę mają one w jasnej, pełnej światła jadalni”². Niestety nie udało się odnaleźć późniejszych opisów, ani wzmianek na temat mozaik, które ozdobiły ściany basenu sanatorium, natrafiono jedynie na informację, że basen miał zacząć działać pod koniec 1969 roku³.

Mozaika Kazimierza Manna na tle mozaik w Polsce

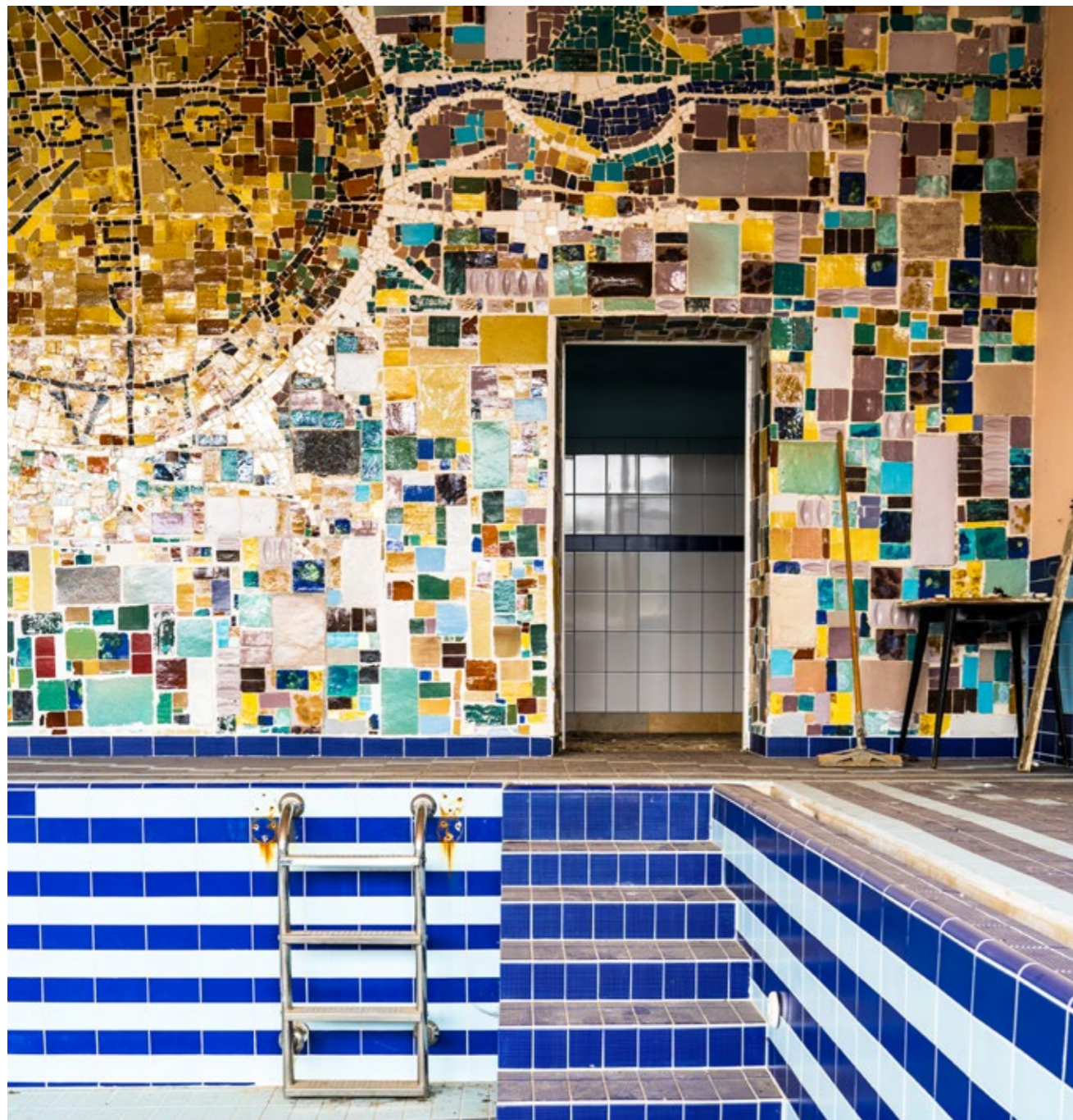
Pierwsze mozaiki pojawiły się w polskiej powojennej architekturze już pod koniec lat 40. XX wieku, jednak to w latach 60. i 70. powstało najwięcej tego typu realizacji. Kompozycje ceramiczne i mozaiki znajdowały się w budynkach pełniących różne funkcje. Można było je spotkać na dworcach, w szkołach i na uczelniach, w zakładach pracy, w kinach i teatrach, kawiarniach, barach, restauracjach, sklepach, w hotelach i domach wczasowych, a także w szpitalach, przychodniach i sanatoriach. Pełniły w pierwszej kolejności rolę dekoracyjną, przewyższały kompozycje malarskie pod względem trwałości i odporności na zmienne warunki atmosferyczne, mogły mieć intensywne barwy, a materiał, z którego je komponowano był stosunkowo tani i łatwo dostępny. W przypadku budynków służących zdrowiu podkreślano, że sprzyjały utrzymaniu czystości, równie ważne jednak było ich oddziaływanie na samopoczucie pacjentów i kuracjuszy. Wnosiły kolor do wnętrza sprawiając, że stawały się one cieplejsze, bardziej przytulne, mniej bezosobowe. W domach wczasowych dekoracje ceramiczne i mozaiki umieszczano przede wszystkim w częściach wspólnych takich, jak hole, jadalnie, kawiarnie czy baseny. W przypadku Złockiego, mozaiki autorstwa Krystyny Starchockiej-Zgud ozdobiły więc obszerny hol-świetlicę „Kolarza”, kompozycje ceramiczne Bolesława Książka wykonane w Spółdzielni Kamionka w Łysej Górze pojawiły się w jadalniach i holach „Geofizyka” i „Alchemika”, a Jerzy Sacha wykonał medalion z wizerunkiem żołnierza dla „Wiarusa”⁴. Trójka wymienionych twórców to artyści wywodzący się ze środowiska krakowskiego, autorem mozaik w „Metalowcu” został artysta warszawski, Kazimierz Mann. Jego wybór wynikał zapewne z tego, że – w przeciwieństwie do wspomnianych trzech budynków, których projektantami byli architekci z Krakowa – sana-

¹ J. Lovell, W Złockiem – przyszłość Muszyny, „Echo Krakowa”, 1963, nr 185, s. 3.

² K. Zbiciak, Muszyna otwarta, „Metalowiec”, 1968, nr 18, s. 1, 3.

³ Zob. B. Kostuch, Kolor i blask. Ceramika architektoniczna oraz mozaiki w Krakowie i Małopolsce po 1945 roku, Kraków 2015, s. 379.

⁴ Tamże, s. 363-365, 377-381.



Arche Metalowiec Muszyna

torium wzniesiono według projektu architekta warszawskiego, Jerzego Szanajcy.

Kazimierz Mann (1910-1975) był malarzem i grafikiem wykształconym w wiedeńskiej Kunstgewerbeschule, którą ukończył w 1935 roku. Projektował malowidła monumentalne i mozaiki, oprawy plastyczne wydarzeń, był twórcą grafiki użytkowej (plakatów, pocztówek, okładek)... Już w latach 30. XX w. wypracował swój własny styl. W pracach o charakterze użytkowym chętnie operował uproszczeniami i geometryzacją, stosował mocne, żywe kolory. Z kolei jego gwasze były bardzo malarskie, pojawiały się w nich duże plamy barwne, często o intensywnej kolorystyce kontrastującej z tłem. Dzieła Manna zaludniały smukłe kobiety, niekiedy odziane w suknie

„z epoki”, mające oryginalne nakrycia głowy, postacie na koniach o potężnych tułowach i delikatnych nogach, osoby w strojach regionalnych, często też towarzyszył im charakterystyczny motyw słońca. O ile jego twórczość malarska czy graficzna jest dosyć dobrze znane dzięki opracowanej przez Wojciecha Manna monografii, w której zamieścił zdjęcia bardzo wielu dzieł ojca⁵, o tyle realizacje mające charakter monumentalny znajdujące się w budynkach publicznych nie przetrwały do dnia dzisiejszego. Nie są też zachowane ich projekty, ani zdjęcia, artysta bowiem nie przywiązywał wagi do dokumentacji. „Niestety, trudno wybrać się na wycieczkę śladami Kazimierza Manna. Jego freski, paneau, mozaiki demolowano wraz z każdą »zmianą dekoracji«. Tytuły jego prac widnieją na

⁵ Na temat Kazimierza Manna i jego twórczości zob. W. Mann, Kazimierz Mann artysta, Kraków 2018

listach dzieł zniszczonych, zaginionych, niemożliwych do zlokalizowania. Pomimo długich poszukiwań nie dotarłem do reprodukcji polichromii Manna w Muzeum Techniki w Warszawie (1970). Ani śladu mozaik, które w latach sześćdziesiątych zrealizował dla śląskich kopalni. [...] Niestety wykonane z rozmachem dekoracje Dworca Gdańskiego w Warszawie spłonęły w styczniu 1987 roku – wiadać je w słynnej scenie o »dobrym połączeniu do pracy« w Co mi zrobisz, jak mnie złapiesz Stanisława Barei.»⁶. Biogramy Manna – oprócz wspomnianych powyżej – wymieniają dekoracje malarskie, które wykonał dla dworców kolejowych w Terespolu i w Sandomierzu, a także w kilku warszawskich kawiarniach. Odnotowano w nich również projekty mozaik dla kopalń węgla kamiennego „Jan” w Katowicach, „Michał” w Michałkowicach i „Radzionków” w Radzionkowie oraz właśnie dla „Domu Metalowca” w Muszynie. Spośród wymienionych powyżej realizacji udało się natrafić na kilka fotografii mozaiki z Radzionkowa, która zdobiła łącznik pomiędzy wzniesionymi pod koniec lat 60. cechownią a budynkiem administracyjnym⁷. Było to dzieło odznaczające się cechami charakterystycznymi dla stylu Kazimierza Manna – na cytrynowo-żółtym tle artysta przedstawił barwne, lekko zgeometryzowane postaci górników, kobietę z koniem i kobietę oraz mężczyzn w strojach stylizowanych na ludowe, którym towarzyszą ptaki, motywy geometryczne oraz „mannowskie”, barwne słońce. Mozaika dla Radzionkowa była niezwykle dekoracyjna zarówno dzięki przedstawieniom, jak i żywej, jasnej kolorystyce zgodnej z lansowaną od początku lat 60. XX wieku ideą humanizacji miejsca pracy, której jednym z przejawów stało się wprowadzanie koloru do budynków przemysłowych, zwłaszcza kopalń. Jedyna istniejąca do dziś

mozaika autorstwa Kazimierza Manna znajdująca się w dawnym „Metalowcu” jest odmienna tak jeśli chodzi o tematykę, jak i barwę, jest bowiem pracą abstrakcyjną zdominowaną przez gamę szarości i błękitów, z akcentami żółcieni. Jej kolorystyka znakomicie więc łączy się z miejscem, dla którego została stworzona. „W ośrodku Metalowiec w Muszynie zachowała się mozaika, zdobiąca ścianę przy krytym basenie: wielobarwna, abstrakcyjna kompozycja z charakterystycznym dla powojennej twórczości artysty motywem uśmiechniętej tarczy słońca”, opisuje Wojciech Mann⁸. Jak wskazują nieliczne zachowane zdjęcia, ta duża kompozycja nie była jedyna – co najmniej jeszcze jedna ściana pomieszczenia z basenem pokryta została artystyczną mozaiką. Czy autorem wymienionych w czasopiśmie „Metalowiec” malowideł był również Kazimierz Mann trudno jednak wyrokować na obecnym etapie badań.

Kazimierz Mann nie był oczywiście jedynym artystą, z którego pracami los obszedł się w okrutny sposób. Mozaiki zniknęły podczas remontów oraz wraz z wyburzonymi budynkami, zastępowano je panelami, białymi ścianami lub dekoracjami o wątpliwych walorach estetycznych. Dzieje się tak nadal i dziś, a więc w czasach, gdy zaczynamy coraz bardziej doceniać plastyczne dziedzictwo minionej epoki i uświadamiamy sobie artystyczne oraz dekoracyjne walory mozaik i innych kompozycji tworzonych dla architektury w okresie PRL-u. Troska o zachowane dzieła sztuki monumentalnej jest więc niezwykle ważna, tym bardziej, że mogą one – jak w przypadku kompozycji z dawnego „Metalowca” – stanowić jedyną pozostałość po bogatej i interesującej spuściźnie artystycznej oraz być świadectwem dbałości o nasze wspólne dziedzictwo.



⁶ Tamże, s. 175-176.

⁷ Jej zdjęcia w: Ł. Stera, 150-lecie górnictwa węgla kamiennego w Radzionkowie. Od „Radzionkaugrube” do KWK „Powstańców Śląskich”, Radzionków 2021, s. 80, 88, 100, 128.

⁸ Mann, op. cit., s. 176.



METALOWIEC

Historia i opowieści z Muszyny

Muszyna, luty 2026

WYDAWCA

Fundacja Leny Grochowskiej

Brzeska 134, 08-110 Siedlce

e-mail: kontakt@fundacjalenygrochowskiej.pl

REDAKTOR PROWADZĄCA

Małgorzata Jaszczolt

SKŁAD GRAFICZNY

Michał Wielogórski

© by Fundacja Leny Grochowskiej.

Wszelkie prawa publikacji, reprodukcji i adaptacji zastrzeżone.

ISBN 978-83-968777-2-7

Arche Metalowiec Muszyna

Złockie 76, 33-370 Muszyna

www.archemuszyna.pl

ARCHE
STOWARZYSZENIE

ARCHE MUZEUM
skraj kultur

fundacja
Leny Grochowskiej

ARCHE
HOTELE

fundacja
Leny Grochowskiej

fundacja
Leny Grochowskiej

ISBN 978-83-968777-2-7



9 788396 877727

www.arche.pl
www.fundacjalenygrochowskiej.pl

ARCHE
STOWARZYSZENIE

ARCHE MUZEUM

skraj Kulturo

ARCHE
HOTELE